

M A N U A L



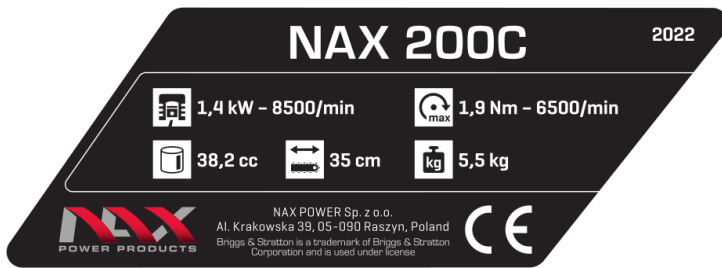
NAX 200C



over **100** years
of **EXPERIENCE**



A



B



C

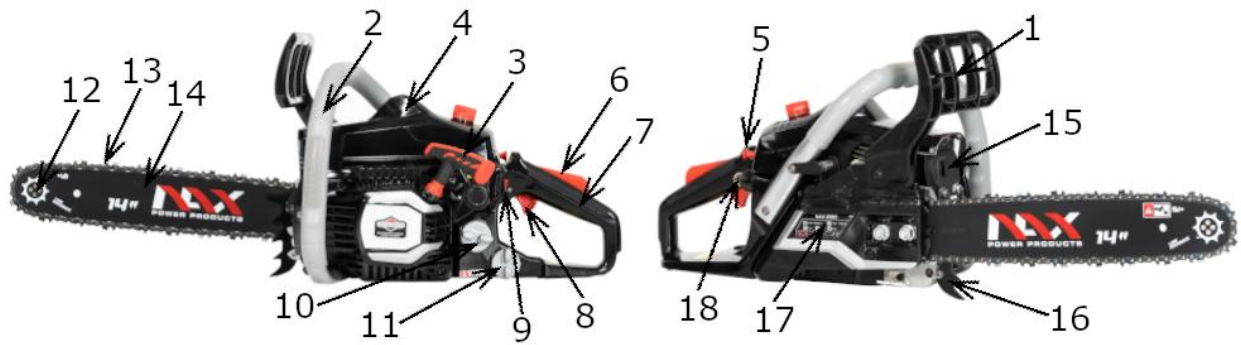


D

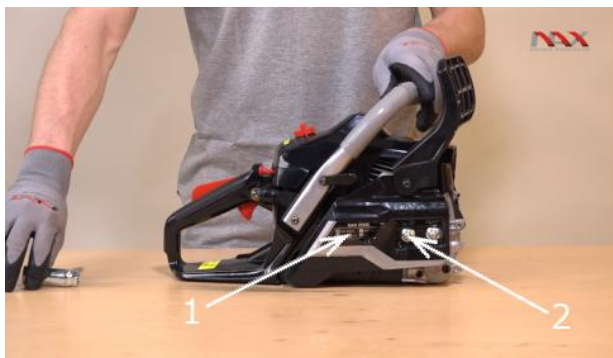


LÁNCFŰRÉSZ

NAX 200C



1. ábra



2A. ábra



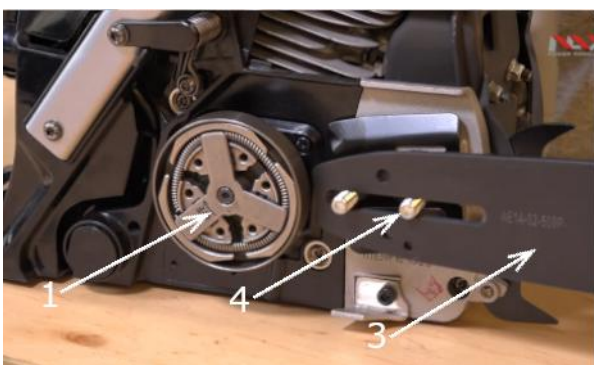
2B. ábra



3A. ábra



3B. ábra



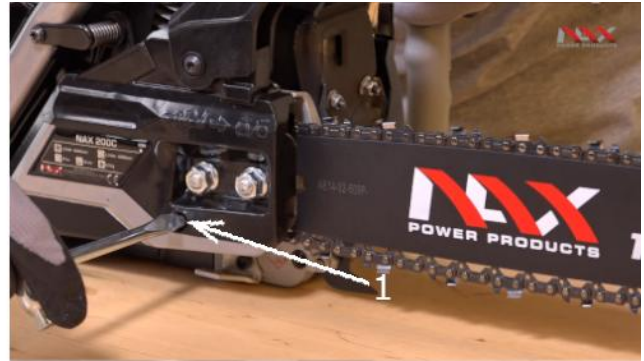
4. ábra



5. ábra



6. ábra



7. ábra



8A. ábra



8B. ábra



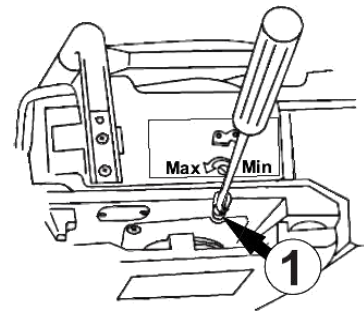
10. ábra



9. ábra



11. ábra



12. ábra



13A. ábra



13B. ábra



13C. ábra



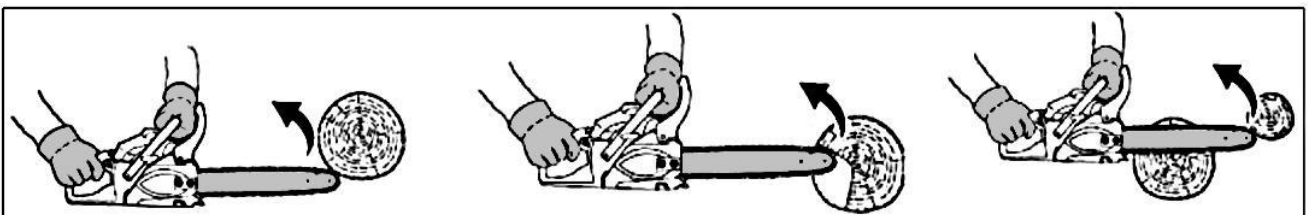
13D. ábra



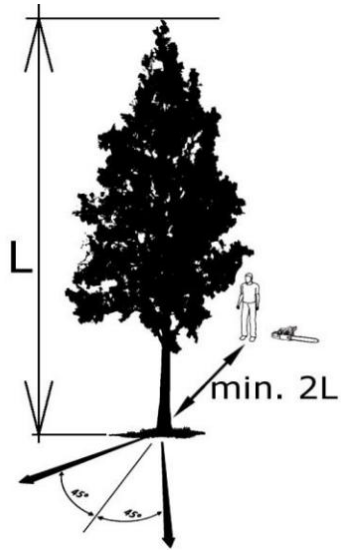
13E. ábra



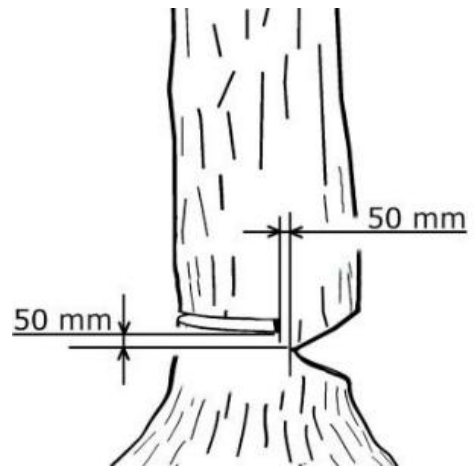
13F. ábra



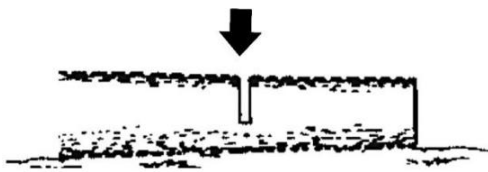
14. ábra



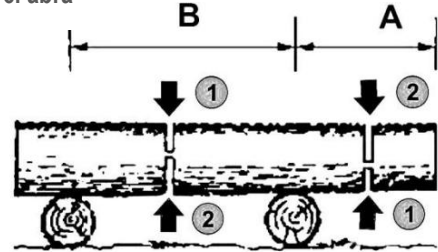
15. ábra



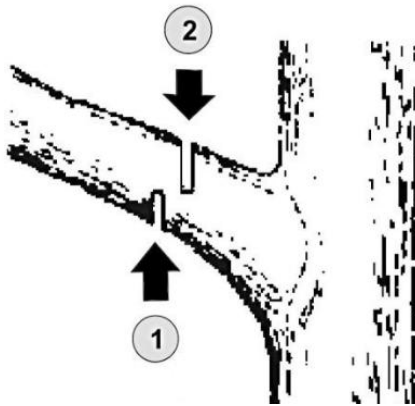
16. ábra



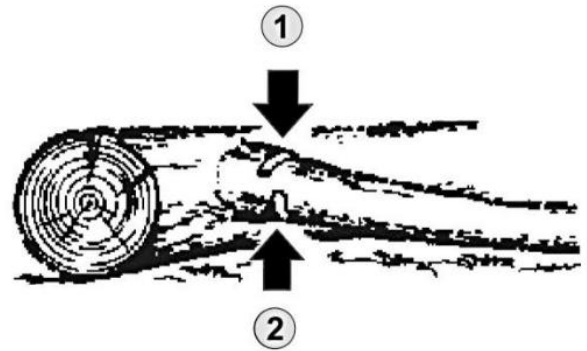
17. ábra



18. ábra



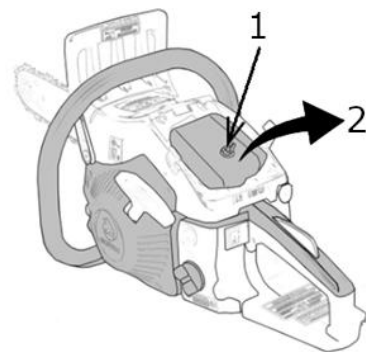
19. ábra



20. ábra



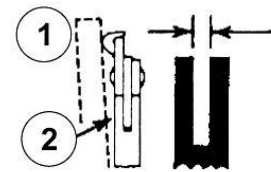
21. ábra



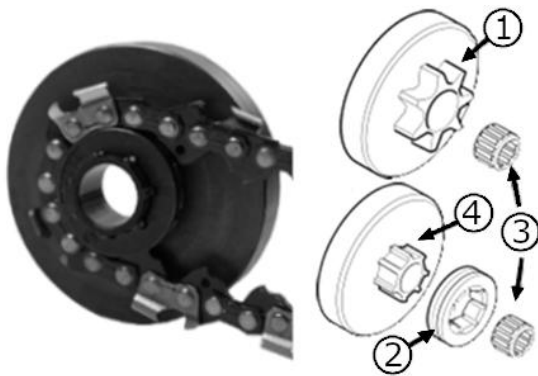
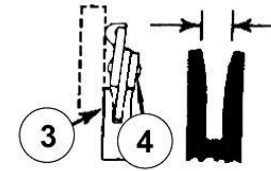
22. ábra



23. ábra



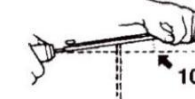
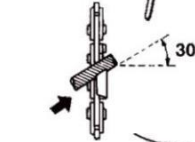
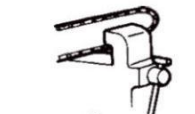
24. ábra



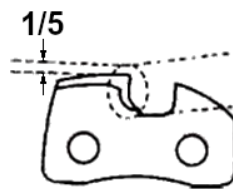
25. ábra



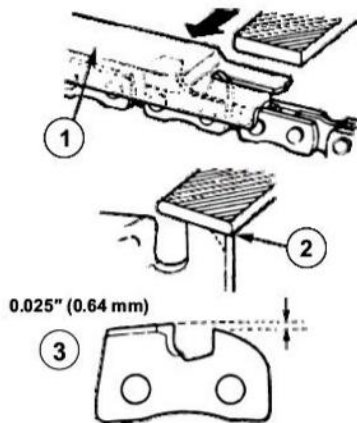
27. ábra



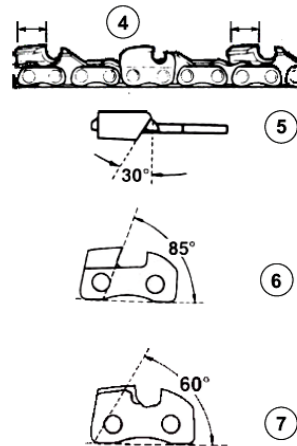
26. ábra



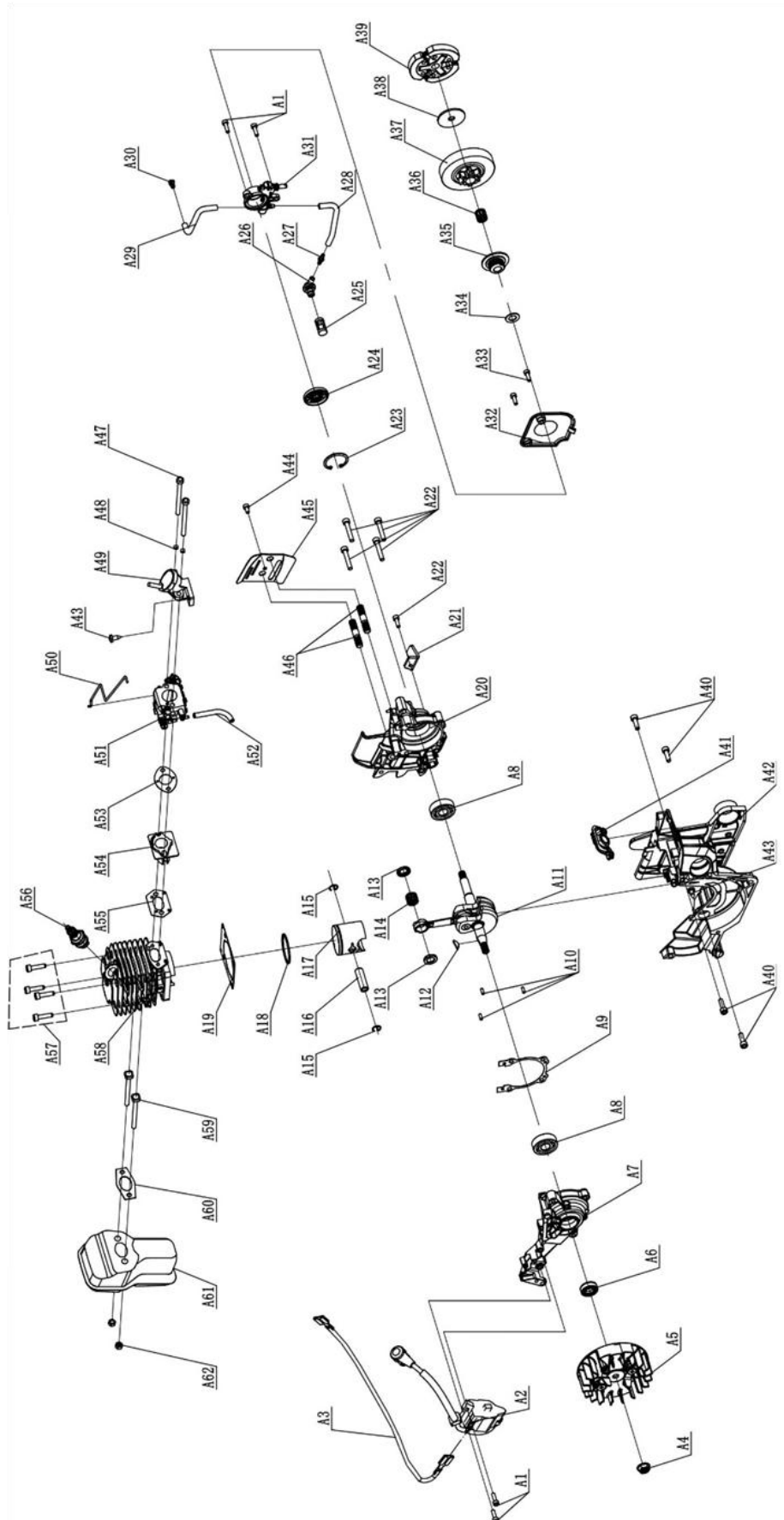
28. ábra



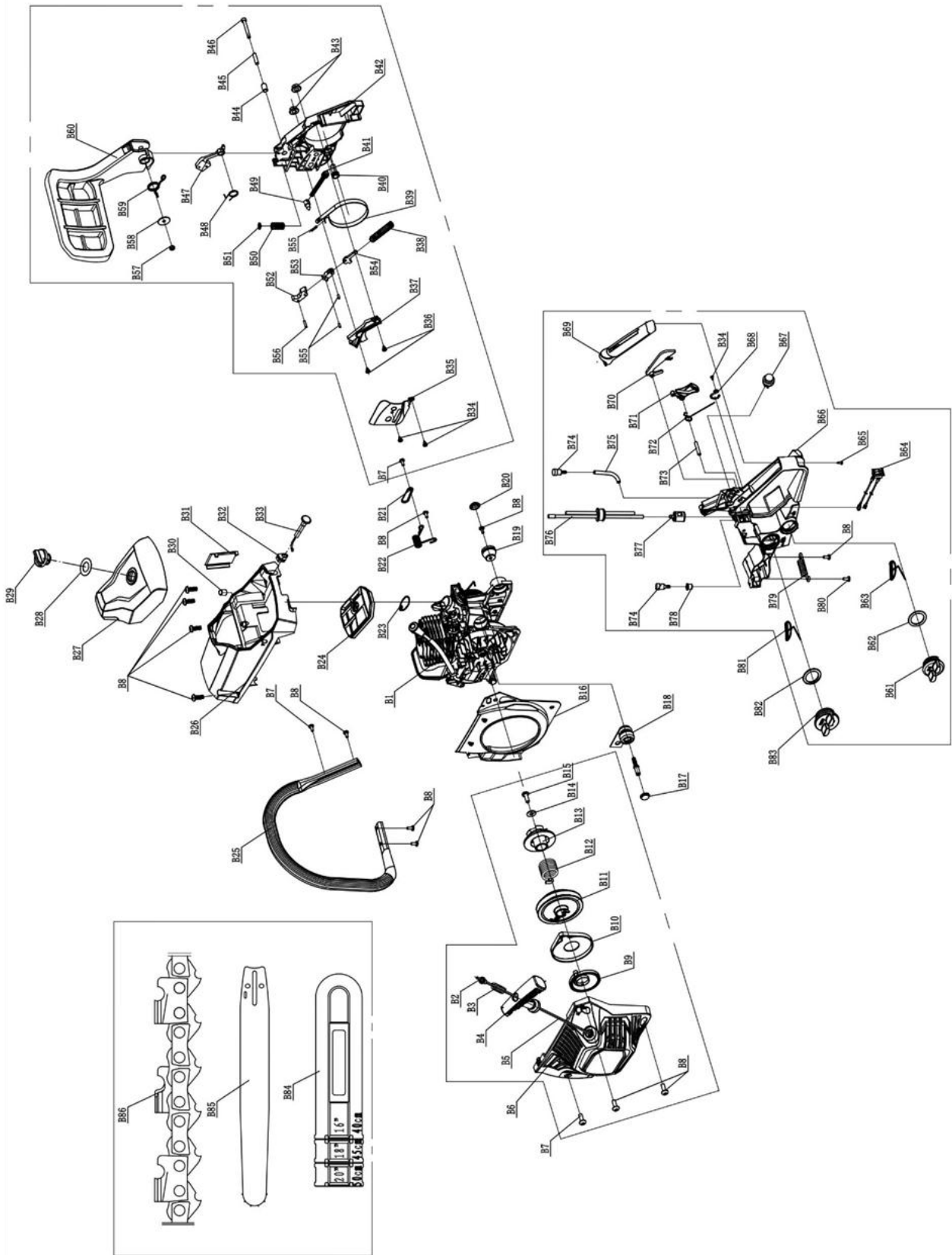
29A. ábra



29B. ábra



30. ábra



31. ábra



Figyelem!

Telepítés vagy üzemeltetés előtt kérjük, olvassa el ezt a használati útmutatót.

A készüléket elsősorban házkörűli használatra tervezték.

A készülék professzionális, félprofesszionális vagy kereskedelmi célú használata esetén a garancia érvényét veszti.

EREDETI HASZNÁLATI ÚTMUTATÓ – 2022, 1. KIADÁS – FORDÍTÁS LENGYELRŐL

Ezt a kézikönyvet a készülék szerves részének kell tekinteni. Úgy tárolja a készülék számára kialakított helyen, hogy könnyen hozzáférhető legyen. Kérjük, ne felejtse el átadni ezt az útmutatót az új tulajdonosnak vagy kezelő személynek, ha a készüléket továbbértékesíti vagy átadja.

TARTALOMJEGYZÉK

Tartalomjegyzék	11
Műszaki adatok	12
Ábrákat tartalmazó oldalak és alkalmazott piktogramok leírása	13
A benzinmotorral működő szerszámgépekre és berendezésekre vonatkozó biztonsági szabályok	13
Általános biztonsági rendelkezések	13
A benzinmotoros láncfűrészekre vonatkozó különleges biztonsági előírások	15
Tájékoztató az eszköz belsejében lévő anyagok egészségre gyakorolt hatásairól	17
Tájékoztató az eszközben található anyagok környezeti hatásáról	18
Tájékoztató az elektromos és elektronikus berendezések hulladékgyűjtési rendszeréről és a háztartások szerepéről	18
Biztonság és gyártói felelősség	18
Maradványkockázat	19
Alkalmazás	19
További felhasználói információk	19
Munkavégzés előtti teendők	19
A benzinmotoros láncfűrész felépítése	20
A fűrész indítása	22
Üzemeltetés	23
Karbantartás	23
Szállítás	25
Tárolás	25
Hibakeresés és diagnosztika	26
Jótállás és szerviz	27
Összeszerelési sémák	28
Megfelelőségi nyilatkozat	28
Garanciális feltételek	30
Jótállási jegy	31

MŰSZAKI ADATOK

BENZINMOTOROS LÁNCFŰRÉS	
Típus, modell	NAX 200C
Motor	TT-1E39F BS sorozat
Üzemanyagkeverék	40:1 (4 l benzin 100 ml kétütemű olajra)
Üzemanyagtartály kapacitása	310 cm ³
Olajkeverék (ajánlott)	Briggs & Stratton kétütemű motorokhoz
Lánc kenőolaj	NAX
Lánc kenőanyag tartály kapacitás	200 cm ³
Motor teljesítmény	38,2 köbcenti
A gép névleges teljesítménye	1,4 kW - 8500 fordulat/perc
Maximális nyomaték	1,9 Nm - 6500 fordulat/perc
Gyújtógyertya	TORCH L8RTF
Maximális motorsebesség vágófelszereléssel	10300 fordulat/perc
A motor maximális üresjáratú fordulatszáma	3000 ± 300 fordulat/perc
Fogaskerék	6T X 3/8"
Láncosztás	3/8"
Lánc vastagság	1,3 mm
Láncszemek száma	52 db.
Vezető hossz	14" (35) cm
Maximális láncsebesség	~ 19 m/s
Hangnyomásszint	LpA= 95,3 dB(A) K =3 dB
A gép által közvetített és a kezelő felső végtagjaira ható rezgések értéke	első fogantyú a front_hv, egyenérték 5,013 m/s ² hátsó fogantyú a hátsó_hv, egyenérték 5,466 m/s ² K= 1,5m/s ²
Garantált hangteljesítményszint LWA	117 dB(A)
A készülék súlya	5,5 kg
Gyártási év	2022

A KÉSZLET TARTOZÉKAI:

- benzinmotoros láncfűrész (tápegység, láncvédő tok, láncvezető, lánc, rönktámasz),
- az üzemanyagkeverék előkészítésére szolgáló tartály,
- csavarok, anyák, szükséges csavarkulcsok,
- használati útmutató, EK-megfelelőségi nyilatkozat, jótállási feltételek, jótállási jegy.

ÁBRÁKAT TARTALMAZÓ OLDALAK ÉS ALKALMAZOTT PIKTOGRAMOK LEÍRÁSA

Piktogramok 2. oldal. A

1. Figyelem! Veszély. Fokozott óvatossággal járjon el.
2. Fontos! Gondosan olvassa el és tartsa be a figyelmeztetéseket.
3. Tűz- vagy robbanásveszély. A benzin nagyon gyúlékony anyag.
4. A készülék gyermekek elől elzárva tartandó.
5. Az esőben való munkavégzés tilos.
6. Megjegyzés: A kipufogógázok károsak az egészségre. Fennáll a mérgezés vagy fulladás veszélye. Ne használja a készüléket beltérben.
7. Vigyázat: A forró felület égési sérüléseket okozhat.
8. Viseljen védőkesztyűt
9. Tartson biztonságos távolságot.
10. Megjegyzés: Karbantartás és/vagy javítás előtt húzza ki a gyújtógyertya vezetékét a gyújtógyertyából.
11. Soha ne működtesse a láncfűrész egy kézzel.
12. Tartsa a fűrész mindkét kezével.
13. Visszarúgás veszélye. Legyen elővigyázatos.
14. Csak benzin-olaj keveréket használjon üzemanyagként.
15. Ne dobja ki használt készülékeit. A felhasználó felelőssége, hogy a használt készüléket újrahasznosítás céljából egy kijelölt gyűjtőhelyre vigye.
16. Védőszemüveg és fülvédő használata kötelező.

EGYÉB JELÖLÉSEK A GÉPEN

1. Adattábla (2. oldal. B)
2. Garantált hangteljesítményszint (2. oldal.C)
3. Figyelmeztetések és egyéb jelzések (2. oldal. D)

A BENZINMOTORRAL MŰKÖDŐ SZERSZÁMGÉPEKRE ÉS BERENDEZÉSEKRE VONATKOZÓ BIZTONSÁGI SZABÁLYOK



FIGYELMEZTETÉS!

- Olvassa el figyelmesen az utasításokat. Ismerje meg a biztonsági előírásokkal, a vezérlőrendszerekkel és az eszköz megfelelő használatára vonatkozó szabályokkal.
- Az alábbi figyelmeztetések és biztonsági utasítások figyelmen kívül hagyása áramütést, tüzet és/vagy súlyos sérülést okozhat.
- Őrizze meg ezt a kézikönyvet későbbi felhasználás céljából.
- Ezt a berendezést nem szabad olyan személyeknek (beleértve a gyermekeket is) használniuk, akik csökkent fizikai, érzékszervi vagy szellemi képességekkel rendelkeznek, vagy akiknek nincs tapasztalatuk vagy ismeretük a berendezéssel kapcsolatban, kivéve, ha felügyelet mellett vagy a biztonságukért felelős személyek által adott használati utasításoknak megfelelően használják.
- Ne engedje, hogy a készüléket gyermekek, 16 év alatti fiatalok és a kezelési útmutatót nem ismerő személyek kezeljék.

ÁLTALÁNOS BIZTONSÁGI RENDELKEZÉSEK

A MUNKATERÜLET BIZTONSÁGA

- Tartsa a munkaterületet rendben és világítsa meg jól. A rendtelenség és a rossz megvilágítás hozzájárul a balesetekhez.
- Ne engedjen gyermekeket vagy megfigyelő személyeket olyan terület közelébe, ahol belső égésű motorral működő berendezéseket használnak. Ha elterelik a figyelmét elveszítheti az irányítást a készülék felett. A kerti szerszámokat tartsa a közelben tartózkodóktól távol.
- Az üzemeltető vagy kezelő felelős a más személyeket vagy a környezetet érintő balesetekért vagy veszélyekért.

AZ ÜZEMANYAG KEZELÉS BIZTONSÁGA

- A belsőégésű motor benzinnel vagy vegyes üzemanyaggal üzemel (az üzemanyagtípust lásd a készülék műszaki adatainál).
- A benzint csak arra alkalmas, forgalomban lévő tartályokban (kaniszterekben) tárolja.

- Tartsa a benzint távol olyan tényezőktől, amelyek tüzet okozhatnak, pl. tábertűz, nyílt láng, elektromos szikrák, magas hőmérséklet, hegesztésből származó szikrák vagy más hőforrások, amelyek meggyújthatják az üzemanyagot.
- Az üzemanyagtartályt csak szabad levegőn szabad feltölteni.
- Rendkívül veszélyes a készülék működése vagy az üzemanyagtartály feltöltése közben dohányozni vagy nyílt lángot használni.
- Mielőtt feltöltené a tartályt üzemanyaggal, először mindig kapcsolja ki és hűtse le a motort.
- Ne töltsse a tartályt a töltőnyak alsó széle fölé, a benzinnel nagy a hőtágulása.
- Üzemanyag kifröccsenése esetén a kifolyt benzint azonnal törölje fel száraz ruhával.
- Az üzemanyagtartály feltöltésekor különösen ügyeljen arra, hogy az üzemanyag ne kerüljön a ruházatra. A benzinnel átitatott ruházat meggyulladhat, ezért azonnal cserélje le.
- Miután feltöltötte a készülék tartályát üzemanyaggal, szorosan húzza meg a tanksapkát, és a motor beindítása előtt vigye az üzemanyagtartályt a töltés helyétől legalább 3 m-re lévő helyre.
- A motor beindítása előtt ellenőrizze a teljes üzemanyagrendszert szivárgás szempontjából, különösen az üzemanyagtartályt, az üzemanyagvezetéseket, a csatlakozókat, a tanksapkát és a karburátor környékét. Ne indítsa be a motort, ha szivárgást észlel az üzemanyagrendszerben, mert tűzveszély áll fenn.
- A készüléket nem szabad gyúlékony folyadékok, gázok vagy porok által alkotott robbanásveszélyes légkörben üzemeltetni. A belső égésű motor szikrákat termelhet, amelyek meggyújthatják a port vagy a füstöt.
- Ne használja a készüléket, ha a kapcsoló nem működőképes. Minden olyan eszköz, amelyet nem lehet kikapcsolni, veszélyes, és javításra szorul.
- Ne tárolja a készüléket teli üzemanyagtartállyal beltérben. A benzingőz gyúlékony és egészségre veszélyes.



FIGYELEM! Kerülje a benzingőz és a kipufogógázok belélegzését. A benzin, a benzingőz és a kipufogógázok mérgezését okozhatnak.

Ne indítson be készüléket zárt vagy rosszul szellőző helyiségekben. Ha fejfájást, hányingert, hallás- vagy látászavarokat tapasztal, azonnal hagyja abba a munkát.

SZEMÉLYI BIZTONSÁG

- Legyen éber, figyeljen a munkájára, és használja a józan esztét, amikor elektromos szerszámmal dolgozik. Ne használja a szerszámot fáradtan, illetve hallucinogének, alkohol vagy gyógyszer hatása alatt. A munka közben egy pillanatnyi figyelmetlenség is súlyos személyi sérülést okozhat.
- Használjon egyéni védőfelszerelést. Mindig viseljen védőszemüveget. A védőfelszerelés, például porvédő maszk, csúszásmentes lábbeli, sisak vagy fülvédő használata megfelelő körülmények között csökkenti a személyi sérüléseket.
- Távolítsa el az összes beállításához használt kulcsot a szerszámgép beindítása előtt. Ha a kulcsot a szerszám forgó részében hagyja, az személyi sérülést okozhat.
- A készülék működtetése közben álljon mindig stabilan és ne veszítse el az egyensúlyát. Ez lehetővé teszi a készülék jobb irányítást váratlan helyzetekben.
- Megfelelő öltözképet viseljen. Ne hordjon ékszert vagy laza ruházatot. Tartsa távol haját, ruházatát és kesztyűjét a mozgó alkatrészekről. A laza öltözképet, az ékszereket vagy a hosszú haj beakadhatnak a mozgó alkatrészekbe.
- Munka közben fogja meg a szerszámot a pótmarkolatoknál, amennyiben a szerszám fel van szerelve velük. A szerszám feletti uralom elvesztése sérülésveszélyt jelent.
- Ne használja a készüléket, ha a kapcsoló nem működőképes. Minden olyan eszköz, amelyet nem lehet kikapcsolni, veszélyes, és javításra szorul.



FIGYELEM! Az eredendően biztonságos kialakítás, a biztonsági intézkedések és a további védőintézkedések alkalmazása ellenére a munka során mindig fennáll a sérülés veszélye.

A SZERSZÁMGÉP HASZNÁLATA ÉS GONDOZÁSA

- Ne erőltesse túl a szerszámgépet. Használjon az elvégzendő munkához megfelelő teljesítményű szerszámgépet. A megfelelő felszereltségű szerszámgéppel jobban és biztonságosabban elvégezheti a munkát, ha a teljesítmény kategóriájának megfelelően használja.
- Használaton kívül a szerszámgép gyermekek elől elzárva tartandó. Ne engedje, hogy olyan személy használja a szerszámgépet, aki nem ismeri azt vagy a jelen használati utasítást. A belső égésű motorral működő gépek és berendezések képzetlen felhasználók kezében veszélyesek.
- Szükséges a belső égésű motorral működő berendezések karbantartása. Ellenőrizze a forgó alkatrészek megfelelő működését vagy elakadását, az alkatrészek esetleg előforduló törését és minden más olyan tényezőt, amely befolyásolhatja a készülék működését. Ha

a szerszám gép sérült, használat előtt javíttassa meg. A szerszám gépek javításának és/vagy karbantartásának szakszerűtlen módja számos balesetet okoz.

- A készülék használata előtt cserélje ki a hibás, kopott és sérült alkatrészeket. Cserélje ki a készüléken lévő figyelmeztető címkéket, ha azok olvashatatlanná váltak vagy megsérültek.
- Figyelmeztető matricák és pótalkatrészek a NAC szervizközponttól és a hivatalos kereskedőtől rendelhetők.
- A belső égésű motorral működő készüléket, berendezéseket, munkaeszközöket stb. ezen utasításoknak megfelelően kell használni, figyelembe véve az elvégzendő munka körülményeit és típusát. A szerszám gép nem rendeltetésszerű használata veszélyes lehet.

AZ AKKUMULÁTORRAL MŰKÖDŐ SZERSZÁMGÉPEK MŰKÖDTETÉSE ÉS HASZNÁLATA

- Mielőtt behelyezné az akkumulátorokat a szerszámba, győződjön meg arról, hogy a be-/kikapcsoló a "ki" állásban van. Az akkumulátorok behelyezése a készülékbe, amikor a be-/kikapcsoló "bekapcsolt" állásban van, súlyos személyi sérülést okozhat.
- Csak a gyártó által ajánlott töltővel töltsen az akkumulátort. Más típusú akkumulátor töltésére használt töltő, tüzet okozhat.
- Soha ne használjon a gyártó által ajánlottól eltérő akkumulátort. Más akkumulátorok használata súlyos sérülést vagy tüzet okozhat.
- Használaton kívül vegye ki az akkumulátort a készülékből. Tartsa távol az akkumulátort olyan fémtárgyaktól, mint például gémkapcsok, érmék, szögek, csavarok stb., amelyek az érintkezőket rövidre zárhatják. Az akkumulátor pólusainak rövidre zárása égési sérülést vagy tüzet okozhat.
- Szélsőséges körülmények között folyadék szivároghat ki az akkumulátorból. Feltétlenül kerülje el a vele való érintkezést. Ha véletlenül érintkezésbe került a folyadékkal - azonnal öblítse le vízzel. Ha folyadék kerül a szembe, azonnal forduljon orvoshoz. Az akkumulátorból szivárgó folyadék irritációt vagy égési sérüléseket okozhat.
- Tilos a töltőket és tápegységeket kültéren vagy magas páratartalmú helyiségekben, például fürdőszobákban vagy pincékben használni.



FIGYELEM! Az újratölthető eszközök töltőit és tápegységeit száraz környezetben, beltéri használatra tervezték. Áramütés és/vagy a készülék károsodásának veszélye.

JAVÍTÁS

- Bármilyen beállítás, alkatrészcsere vagy tárolás előtt távolítsa el a gyújtógyertya vezetékét. Ezek a megelőző óvintézkedések csökkentik a véletlen indítás kockázatát.
- A javításokat szakképzett személy végezze el, kizárólag eredeti pótalkatrészek felhasználásával. Ez biztosítja a készülék folyamatos, kockázatmentes működését. Javasoljuk, hogy minden szervizelést a NAC hivatalos szolgáltatója végezzen el.



FIGYELEM! Fulladásveszély a gyermekek csomagolással való játéka során. Tartsa a csomagolást, különösen a műanyag zacskót gyermekektől távol.

A BENZINMOTOROS LÁNCFŰRÉSZEKRE VONATKOZÓ KÜLÖNLEGES BIZTONSÁGI ELŐÍRÁSOK



FIGYELMEZTETÉS!

- Kövesse a vágószerszámhoz mellékelt összes figyelmeztetést, előírást, leírást és adatot. Az alábbi ajánlások be nem tartása súlyos személyi sérülés veszélyét rejti magában.
- A fűrész puha, száraz ruhával tisztítsa meg. Soha ne használjon semmilyen tisztítószert vagy alkoholt.
- Használjon egyéni védőfelszerelést: védőszemüveget vagy védőszemüveget, védőkesztyűt, védőlábbelit és védőruházatot. Használjon hallásvédőt. A hosszabb ideig tartó zajnak való kitettség halláskárosodáshoz vezethet.
- Rendszeresen tisztítsa meg a berendezés szellőzőnyílásait. A motor fűvókája port szív a házba, és a nagy mennyiségű fémport felhalmozódása elektromos veszélyt okozhat.
- Csak jó állapotban lévő láncfűrészrész használjon, szükség esetén végezze el a szükséges munkálatokat, vagy forduljon szervizközponthoz. Javasoljuk, hogy a hivatalos NAC szerviz szolgáltatásait vegye igénybe.
- Használatba vétel előtt mindig győződjön meg róla, hogy:
 - ✓ A készüléket a használati utasításnak megfelelően szerelték össze;
 - ✓ A vágószerszám jó állapotban van; a lánc rögzítését, a sérüléseket és a kopást rendszeresen ellenőrizni kell;
 - ✓ A biztonsági berendezések (pl. vágóegység védőburkolat, ház, fogantyú, motorkapcsoló) jó állapotban vannak és megfelelően működnek.
- Beállítás, tisztítás, karbantartás előtt kapcsolja ki a motort.
- Ne használja a készüléket, ha más emberek, különösen gyermekek vagy állatok tartózkodnak a közelben.
- Ne indítson be meghibásodott fűrészrészrész.
- Ne hordozza a készüléket járó motorral.

- Kapcsolja ki a fűrész, amikor:
 - a szerszámgépet felügyelet nélkül hagyja,
 - beállítás előtt,
 - mielőtt a készülék ellenőrzésébe, tisztításába vagy javításába kezdene,
 - miután egy idegen tárgy megütötte,
 - tisztítás előtt,
 - rendellenes rezgés esetén.

ELŐKÉSZÜLETEK

- Munka közben mindig viseljen erős, csúszásmentes lábbelit és hosszú nadrágot, ne használja a gépet meztláb vagy szandálban.
- Alaposan ellenőrizze a területet, ahol dolgozni fog, és távolítsa el minden kiálló követ, ágat, vezetékét és egyéb idegen tárgyat, amelybe munka közben belebotolhat.
- A magas fűben nem lehet észrevenni az akadályokat (pl. tuskók, gyökerek), ezért a géppel végzett munka előtt jelölje meg a fűben rejtőző, eltávolíthatatlan akadályokat.
- Használat előtt és leesés vagy más behatások után szemrevételezéssel ellenőrizze a fűrész, azonosítsa az esetleges jelentős károkat, amelyek befolyásolhatják a biztonságot.

NE FELEDJE! Ne hagyja a láncfűrész ellenőrzés nélkül. Soha ne hagyja üzem közben felügyelet nélkül a láncfűrész, mert a nem rendeltetésszerű használat balesetet okozhat.

HASZNÁLAT

- Csak nappali fényben vagy jó mesterséges megvilágításban dolgozzon.
- Ne dolgozzon esőben, különösen vihar és magas páratartalom esetén.
- Ne dolgozzon erős szélben vagy más olyan időjárási körülmények között, amelyek a készülék használata során veszélyes helyzetet idézhetnek elő.
- Munka közben fontos a helyes testtartás megőrzése. A túlzott fáradtság elkerülése érdekében ajánlott a munkapozíció gyakori változtatása.
- 15 percenként hagyja abba a munkát - a pihenés elengedhetetlen. A fáradtság és a figyelemelterelés balesetet okozhat.
- Munka közben mindig álljon stabilan és folyamatosan tartsa meg az egyensúlyát.
- Ha lejtős terepen dolgozik, győződjön meg róla, hogy a lábai stabilan állnak.
- Ne dolgozzon túl sokáig, mert az ujjakban és a kezekben bizsergés vagy zsibbadás léphet fel. Ha ezek a tünetek jelentkeznek, hagyja abba a további munkát.
- Figyelem! A készülék működés közben rezgésbe hozza a végtagokat. A rezgésgyorsulás értéke a teljesítménytáblázatban van megadva. A kezek vibrációnak való tartós, több hónapon vagy éven át tartó kitettsége fehér ujjak betegségét, a végtagok hőmérsékletének iszkémiából eredő csökkenését okozhatja. Az olyan tüneteket, mint a bizsergés, zsibbadás, hidegre való túlérzékenység nem szabad alábecsülni, forduljon orvoshoz.
- Ne használja a készüléket sérült burkolattal vagy házzal, illetve védelem nélkül.
- Indítsa be a láncfűrész motorját az utasításoknak megfelelően.
- Időnként ellenőrizze a láncfűrész fékjének megfelelő működését, mivel a hibás fék vész helyzetben nem kapcsolhatja ki a vágólánc mozgását.
- A motor leállítása és lehűlése után tankoljon, mivel fennáll a forró láncfűrész alkatrészeinek kifröccsenésének és meggyulladásának veszélye.
- Az esetleges égési sérülések elkerülése érdekében működés közben ne érintse meg a láncfűrész a test szabadon lévő részeivel.
- Munka közben a fűrész mindkét kezével a tervezett fogantyúnál fogva tartsa.
- A vágás megkezdése előtt mindig megfelelően állítsa be a láncfék kart, húzza magához, mielőtt elkezdené a vágást. Működés közben a fékkar egyben kézvédő is.
- A láncfűrész csak akkor távolítsa el a vágott anyagtól, ha a vágólánc jár.
- Használjon speciális támasztékot (állványt), ha feldolgozott faanyagot vagy vékony ágakat vág. Ne vágjon egyszerre több deszkát (egymásra rakva), illetve ne vágjon egy lábával megtámasztott vagy más személy által tartott anyagokat.
- Vágáskor mindig használja a röntámaszt támasztékként. Miközben a fűrész az elsődleges markolatnál fogva megtartja, vezesse azt a pótmarkolattal.
- Ha nem lehet egy menetben átvágni az anyagot, húzza vissza kissé a fűrész, helyezze vissza a röntámaszt, és a fűrész alapfogantyúját kissé megemelve folytassa a vágást.
- Vízszintes vágáskor úgy helyezkedjen el, hogy a lehető legmerőlegesebb helyzetben maradjon.
- Különösen ügyeljen arra, ha a lánc elakad. Ilyenkor előfordulhat, hogy a kezelő felé irányuló úgynevezett visszarúgás következik be.
- A veszélyes helyzetek elkerülése érdekében, ahol lehetséges, törekedjen arra, hogy a vezető alsó részével vágjon. Ebben az esetben a visszarúgás a kezelő testétől távolabbra irányul.

- Legyen óvatos a hasadó fa átvágásakor, mivel a levágott fadarabok bármilyen irányba elrepülhetnek, ami sérülésveszélyt jelent.
- Különös figyelmet fordítson a feszülő ágakra, soha ne vágjon el alulról szabadon lógó ágakat.
- A kivágott ág vagy egy egész fa ellenőrizetlen dőlése sérülésveszélyt jelent; munkavégzés közben mindig a kivágandó fa várható dőlési irányától távolabb álljon.
- Ne feledje, hogy a vágás irányának általában a fa alapvető esési irányával ellentétesnek kell lennie. Mielőtt elkezdené a fakivágást, határozza meg a kidőlő fa irányát, a nagyobb biztonság érdekében kössön kötelet, hogy a megfelelő irányba tudja terelni a kidőlő törzset.
- A működő fűrész hajlamos elfordulni, amikor a láncvezető felső része hozzáér a munkaanyaghoz. Ha ez megtörténik, a fűrész irányíthatatlanul a kezelő felé mozoghat, ami sérülésveszélyt jelent.
- Különösen óvatosnak kell lenni a favágás végén, mivel a fűrész a vágott anyag ellenállása nélkül, tehetetlensége miatt leesik, ami sérülést okozhat.
- Ne használja a láncfűrész vállmagasság felett, illetve ne álljon fán, létrán, állványzaton, rönkön stb. állva.



MEGJEGYZÉS! A tervezési szempontból biztonságos kialakítás, a biztonsági intézkedések és a további védőintézkedések alkalmazása ellenére mindig fennáll a sérülések maradványkockázata.

KARBANTARTÁS ÉS TÁROLÁS

FIGYELMEZTETÉS!

- Győződjön meg arról, hogy a láncfűrész motorja leállt és kihűlt, mielőtt bármilyen javítási vagy karbantartási munkát végez. A motor véletlen indításának megakadályozása érdekében távolítsa el a gyújtógyertya vezetékeit a gyújtógyertyáról.
- Vegye figyelembe, hogy a gép tartályában üzemanyag lehet. Az üzemanyag kezelésének biztonsági szabályait ez a kézikönyv a következő cím alatt ismerteti: "Az üzemanyag biztonságos kezelése".
- A biztonságos működés érdekében tartsa az összes anyacsavart, csavart és metrikus csavart megfelelő állapotban.
- A készüléket használat után meg kell tisztítani a fűrészpor, por és törmelék maradványaitól.



MEGJEGYZÉS! Az ellenőrzés vagy karbantartás előtt mindig győződjön meg arról, hogy a készülék ki van kapcsolva.

Kíméletes ecsettel, kefével vagy ronggyal tisztítsa le a port a házról, a sövénynyíró sűrített levegővel is megtisztíthatja.

A nedves ruhával történő tisztítás megengedett, feltéve azonban, hogy a készüléket közvetlenül utána megszáritják. A fém alkatrészeket védje olajjal.

Rendszeresen tisztítsa meg a szellőzőnyílásokat száraz sűrített levegővel. Ne dugjon éles tárgyakat a szellőzőnyílásokba.

A munka befejezése után:

- Törölje át a szellőzőnyílásokat, és tartsa őket szennyeződésektől mentesen.
- Törölje le a fűrész száraz ruhával.



MEGJEGYZÉS! Soha ne használjon agresszív vagy maró hatású tisztítószereket a tisztításhoz, mivel ezek károsíthatják a készülék műanyag részeit. A láncfűrész nem szabad vízszaggal mosni, a víz károsíthatja a láncfűrész elektromos részeit.

Az olyan tisztítószerek és oldószerek, mint a benzin, a szén-tetraklorid, a klórozott tisztítószerek, az ammónia és az ammóniatartalmú háztartási tisztítószerek károsíthatják a műanyag alkatrészeket.



MEGJEGYZÉS! A fűrész jól szellőző helyiségben, száraz, pormentes helyen tárolja. Csak működő egységet szabad tárolni; a hibákat tárolás előtt ki kell javítani.

Baleset esetén azonnal állítsa le/kapcsolja ki a gépet, és hívjon segítséget (ha a helyzet megköveteli).

Meghibásodás esetén állítsa le/kapcsolja ki a gépet, és a meghibásodás elkerülése érdekében forduljon hivatalos szervizközpontoz.

TÁJÉKOZTATÁS AZ ESZKÖZBEN TALÁLHATÓ ANYAGOK EGÉSZSÉGRE GYAKOROLT HATÁSÁIRÓL

A készülékben kis mennyiségű zsír és/vagy olaj található, amely potenciálisan egészségre veszélyes anyag.

A keverék szembe jutásakor kisebb mértékű szemirritáció (a kötőhártya kipirosodása) léphet fel. Ajánlott az anyagot meleg vízzel leöblíteni.

A bőrrel való érintkezés néha bőrpírt, irritációt és a bőr kiszáradását okozhatja, különösen hosszan tartó érintkezés esetén. Ajánlott az anyagot meleg vízzel lemosni.

A zsír lenyelése a gyomor-bélrendszer nyálkahártyájának irritációjára utaló tüneteket okozhat (hányinger, hányás, hasmenés, hasi fájdalom).

Azonnali orvosi ellátásra és a sérült különleges kezelésére vonatkozó javallatok: a sürgősségi ellátás módjáról az orvos a sérült állapotának alapos értékelését követően dönt. Tüneti kezelés.

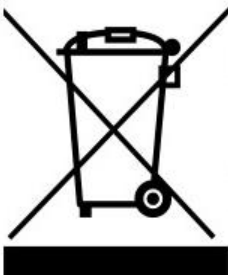
TÁJÉKOZTATÁS AZ ESZKÖZBEN TALÁLHATÓ ANYAGOK KÖRNYEZETI HATÁSÁRÓL

A készülék anyagai és alkatrészei veszélyesek lehetnek a környezetre.

TÁJÉKOZTATÁS AZ ELEKTROMOS ÉS ELEKTRONIKUS BERENDEZÉSEK HULLADÉKGYŰJTÉSI RENDSZERÉRŐL ÉS A HÁZTARTÁSOK SZEREPÉRŐL

1. Bármely vásárló leadhatja a használt vagy hulladékká vált elektromos és elektronikus berendezését abban az üzletben, ahol az új készüléket vásárolta, mivel az üzlet köteles ingyenesen átvenni a régi készüléket, ha ott ugyanolyan típusú és funkciójú új készüléket vásárol.
2. Bármely vásárló leadhatja a használt vagy hulladékká vált elektromos és elektronikus berendezését a forgalmazási helyen.
A hatályos jogszabályok értelmében a forgalmazó, ha háztartási célú készüléket forgalmaz a vásárlónak (ügyfélnek), köteles a használt vagy hulladékká vált háztartási célú berendezést a készülék átadásának helyén térítésmentesen visszavenni, feltéve, hogy a használt készülék jellegében és funkciójában azonos funkciót látott el, mint a forgalmazott készülék.
3. Bármely vásárló a nagy bevásárlóközpontokban hagyhatja használt vagy hulladékká vált berendezését anélkül, hogy új berendezést vásárolna.
A hatályos jogszabályok szerint a legalább 400 m² árusítóhelyiséggel rendelkező, háztartási cikkek forgalmazó üzletek, kötelesek ebben az értékesítési egységben vagy annak közvetlen közelében térítésmentesen átvenni olyan használt vagy hulladékká vált háztartási célú berendezéseket, amelyek külső mérete nem haladja meg a 25 cm-t, anélkül, hogy vásárló új háztartási célú berendezést vásárolna.
4. Bármely vásárló elviheti hulladékká vált berendezését az erre a célra kialakított hulladékgyűjtők valamelyikébe. A legközelebbi helyszínről az önkormányzat honlapján vagy a városháza hirdetőtábláján érdeklődhet.
5. Ha Ön úgy dönt, hogy a készüléket egy szervizközpontban javíttatja meg, és a készülék javítása nem költséghatékony vagy technikailag nem lehetséges, a szervizközpont köteles azt ingyenesen átvenni.
6. A háztartások nagyon fontos szerepet játszanak a használt vagy hulladékká vált berendezések újrahasználatához és hasznosításához való hozzájárulásban. A használt vagy hulladékká vált berendezések megfelelő kezelése megelőzi a környezetre és az emberi egészségre gyakorolt lehetséges negatív következményeket.

Az így összegyűjtött berendezéseket speciális kezelő létesítményekbe szállítják, ahol először eltávolítják belőlük a veszélyes összetevőket. A fennmaradó anyagokat kinyerik és újrahasznosítják. Minden elektromos árammal vagy elemmel működő eszközt egy áthúzott szemétygyűjtő szimbólummal kell megjelölni:



A berendezésen, a csomagoláson vagy a kísérő dokumentumokon elhelyezett áthúzott szemétygyűjtő szimbólum azt jelzi, hogy a terméket nem szabad más hulladékkal együtt ártalmatlanítani. A felhasználó felelőssége, hogy a használt eszközöket megfelelő kezelés céljából a kijelölt gyűjtőhelyre vigye. A jelölés ugyanakkor azt is jelzi, hogy a berendezés 2005. augusztus 13. után került forgalomba.

Ne dobja ki a használt berendezést más hulladékkal együtt!

Ez pénzbírsággal büntetendő.

A használt vagy hulladékká vált berendezések megfelelő kezelése megelőzi a környezetre és az emberi egészségre gyakorolt lehetséges következményeket.

Ugyanakkor a berendezések feldolgozásából származó nyersanyagok újrafelhasználásával megkíméljük Földünk természeti erőforrásait.

BIZTONSÁG ÉS GYÁRTÓI FELELŐSSÉG

A láncfűrésznek a jelen kézikönyvben leírtaktól eltérő használata nem minősül megfelelőnek, és a gyártó nem vállal felelősséget az ilyen használatból eredő károkért vagy sérülésekért.

A helyes használathoz hozzátartozik a gyártó által előírt üzemeltetési, karbantartási, tárolási és javítási feltételek betartása is.

A balesetek megelőzése érdekében be kell tartani a biztonságos használatra és a kockázatok elkerülésére vonatkozó szabályokat. A gép szerkezetén a felhasználó által végzett bármilyen változtatás befolyásolhatja a gép biztonságos használatát, és mentesíti a gyártót az okozott károkért vagy sérülésekért való felelősség alól.

MARADVÁNYKOCKÁZAT

Bár a berendezés gyártója felelős a veszélyek kiküszöbölését célzó tervezésért, a működés során egyes kockázati tényezők elkerülhetetlenek. A maradványkockázatok a hibás működési magatartásból erednek. A legnagyobb veszély az alábbi ellenzett tevékenységek végzése során merül fel:

- a készülék gyermek általi használata,
- a készüléket a használati utasításban leírtaktól eltérő célokra használják,
- amikor más emberek, különösen gyermekek vagy állatok tartózkodnak a közelben,
- a készülék olyan személyek általi használata, akik nem ismerik a használati útmutatót,
- a készüléket a kezelő személy megfelelő védőruházat és lábbeli nélkül használja,
- a gép használata sérült burkolatokkal vagy burkolattal, illetve megfelelően felszerelt biztonsági berendezések, pl. pengevédő stb. nélkül.

A használati útmutatóban megadott ajánlások betartása esetén a készülék használata során fennmaradó kockázat kiküszöbölhető. A fenti ajánlások be nem tartása kockázatokkal jár.

ALKALMAZÁS

A készülék kizárólag kertben végzett háztáji munkák elvégzésére szolgál, a jelen használati utasításban szereplő leírásnak és biztonsági szabályoknak megfelelően. Használható fák kivágásához, ágak levágásához, tűzifa előkészítéséhez és egyéb fakivágást igénylő alkalmazásokhoz.

Minden más használat veszélyes lehet a felhasználókra nézve, és hozzájárulhat a készülék károsodásához.

A készüléket többek között alábbiakra nem szabad használni:

- a fától és a faalapú anyagoktól eltérő anyagok vágása,
- mint kar tárgyak emelésére, mozgatására vagy szétválasztására.

TOVÁBBI FELHASZNÁLÓI INFORMÁCIÓK

A szezon kezdete előtti vagy utáni karbantartási és beállítási munkák elvégzése még a gyakorlott felhasználók számára is kihívást jelenthet. A NAC szeretne Önnek egy olyan szolgáltatást kínálni, amely felkészíti gépét a tárolásra és/vagy az üzemeltetésre. Ez a szolgáltatás a következőket foglalhatja magában: gyújtógyertya csere, tisztítás, karbantartás, olajcsere, szűrőcsere és a mozgó alkatrészek kenése, a kések élezése és kiegyensúlyozása, valamint a berendezések egyéb beállítási és karbantartási munkái. Ez biztosítja a hosszú távú és megbízható működést, és bizalmat ad a gép biztonsága iránt.

MUNKAVÉGZÉS ELŐTTI TEENDŐK

A fűrész a gyártó kartoncsomagolásban, részben szétszerelt állapotban szállítja. A használati útmutató és az összeszerelési rajzok megismerését követően a láncfűrész összeszerelése nem okozhat gondot. A csomag tartalmazza az összeszereléshez szükséges összes alkatrészt.

FIGYELMEZTETÉS! A láncnak nagyon éles szélei vannak. A biztonság érdekében viseljen vastag védőkesztyűt.

- Tartsa távol a fűrész láncától, mivel az a motor indításakor forogni kezd.
- A markolatoknak száraznak, tisztának és olaj- vagy üzemanyag keveréktől mentesnek kell lenniük.
- Különösen ügyeljen a kis ágak és fák vágásakor, mivel a vékony anyag beakadhat a fűrészláncba, és megütheti a kezelőt, vagy kibillentheti az egyensúlyából.
- Feszés ágak vágásakor ügyelni kell a visszarugasra, hogy a kezelő ne szenvedjen sérülést az ütéstől, amikor a fa rostjainak feszültsége csökken.
- Ellenőrizze a fát, hogy nincsenek-e száraz ágak, amelyek a fakivágási műveletek során leeshetnek.
- A fűrész letétele előtt mindig kapcsolja ki a motort.

A BENZINMOTOROS LÁNCFŰRÉS FELÉPÍTÉSE

Magyarázó ábrák az alábbi oldalon találhatóak 4, 1, 2. ábra

1. Fékkar
2. Pótmarkolat
3. Berántó zsinór fogantyú
4. Légszűrő burkolat
5. Szívató kar
6. Gázadagoló kar biztonsági kapcsoló
7. Markolat
8. Gázadagoló kar
9. Indító kapcsoló
10. Tanksapka
11. Olajbeöntő sapka
12. Kenési pontok a láncvezetőnél
13. Lánc
14. Láncvezető
15. Kipufogó
16. Röntámasz
17. Tengelykapcsoló burkolat
18. Üzemanyag pumpa (primer)

A LÁNCVEZETŐ FELSZERELÉSE

A láncvezető felszereléséhez:

- Távolítsa el a láncburkolatot **1 (2A, B. ábra)** az anyák lecsavarásával **2 (2A. ábra)**.
- Szerelje fel a **röntámaszt 2 (3B. ábra)** a mellékelt csavarok segítségével **(3A. ábra)**.
- Illessze a vezetőt az ábrán látható csapokra **1(3B. ábra)**.

A LÁNC FELSZERELÉSE

A lánc láncvezetőre való felhelyezéséhez a következő lépéseket tegye:

- Közelítse a láncvezetőt **3 (4. ábra)** az átviteli kerékhez **1 (4. ábra)**.
- Szerelje fel a láncot **2 (5. ábra)** a lánc irányát szem előtt tartva. Az irányt nyilak jelzik a láncvezetőn, a láncon és a géptesten.

MEGJEGYZÉS! A lánc felszerelésekor fontos, hogy először a fogaskerékre, majd a láncvezetőre illessze fel a láncot.

Egyes fűrészmodellek úszókerekes kuplungkosárral vannak felszerelve. Fontos, hogy a láncot helyesen szerelje fel a fogaskerékre, mivel a helytelen felszerelés a fűrész erőátviteli alkatrészeinek károsodását eredményezi. **(25. ábra)**

MEGJEGYZÉS! A láncvezető kenőanyagának szivárgása természetes, ez nem jelent okot reklamációra.

A TENGELYKAPCSOLÓ VÉDŐBURKOLAT FELSZERELÉSE

A burkolat felszereléséhez a következő lépéseket tegye:

- Ellenőrizze, hogy a fékkar be van-e kapcsolva, különben nem lehetséges a felszerelése.
- Ne feledje a láncfeszítési pontot **5 (5. ábra)**, amely a csapon található **6 (5. ábra)** a védőburkolaton.

LÁNC FESZÍTÉS

A láncot a munka megkezdése előtt meg kell feszíteni. Ehhez használja a láncfeszítő csavart.

A lánc megfeszítéséhez lazítsa meg a láncborítás anyáit **2 (6. ábra)**, ellenőrizze, hogy a lánc a láncvezető hornyában van-e, és egy csavarhúzóval fordítsa el a **1 állítócsavart (7. ábra)**, amíg a lánc megfelelően meg nem feszül. Megfelelően megfeszített állapotban a láncvezető közepén kb. 3-4 mm-rel emelhető meg. Húzza meg megfelelően a vezető rögzítőanyákat.

MEGJEGYZÉS! Fűrészelés közben a vágólánc a hőfelhalmozódás következtében meghosszabbodik. Gyakran ellenőrizze és állítsa be a feszességet, mivel egy laza lánc könnyen kieshet a sínből, vagy gyorsan elkophat, és károsíthatja a láncvezetőt.

SZIMBÓLUMOK A KÉSZÜLÉKEN

A biztonságos üzemeltetés és karbantartás érdekében szimbólumok vannak elhelyezve a készüléken.

Ezeket az iránymutatásokat követve ügyelni kell arra, hogy ne kövessen el hibát.

Szimbólumjelölések. (10. ábra)

1. Üzemanyag-keverék újratöltés nyílás. Elhelyezkedés: üzemanyagtartály ház **1. pkt. 1, bekezdés ábra**
2. Láncolaj utántöltő nyílás. Elhelyezkedés: olajtartályház **1.pkt. 1, bekezdés ábra**
3. Kapcsolási útmutató. Ha a motorkapcsolót "O" (STOP) irányba mozgatja, a motor lefullad.
Elhelyezkedés: a készülék hátulján a bal oldalon **1, pkt. 1, bekezdés ábra**
4. Útmutató a szivató használatához. A szivatókar meghúzásakor a szivató bekapcsol.
5. Jegyezze meg a lánc kenéséhez szükséges olaj mennyiségét:
 - "MIN" irány - olajmennyiség csökkentése.
 - "MAX" irány - olajmennyiség növelése Elhelyezkedés: a fűrész alján.
6. A karburátor beállításának jelzője:
 - Jelző "H" pozíciója
 - "L" jelzőállás
 - Üresjáratabeállító csavar "T" pozíciója
7. Láncfék:
 - Bal nyíl - fék kiengedve
 - Jobb nyíl - fék be

AZ ÜZEMANYAGTARTÁLY FELTÖLTÉSE

Az üzemanyagtartályt az első indítás előtt fel kell tölteni. (8A,B. ábra)

Üzemanyaggal való feltöltéskor tartsa be a következő szabályokat:

- - a motor nem működhet,
- a motor nem lehet forró,
- az üzemanyag kiömlése nem megengedett.

Keverje össze a 95-ös oktánszámú, jól szűrt ólommentes benzint jó minőségű motorolajjal - léghűtéses kétütemű motorok esetében szintetikus vagy félszintetikus -, és tölts fel az üzemanyagtartályt. Kétütemű motorokhoz a Briggs & Stratton olajat ajánljuk. A fűrész üzemanyag tartályának feltöltéséhez:

- csavarja le az üzemanyagfeltöltő sapkát **10 (1. ábra)**,
- Öntse bele a korábban elkészített üzemanyagkeveréket (max. 310 ml),
- csavarja be az üzemanyagfeltöltő sapkát **10 (1. ábra)**.



MEGJEGYZÉS! A legtöbb motorproblémát közvetlenül vagy közvetve a gépben használt rossz minőségű üzemanyag okozza. A "Mixol" típusú olaj és származékai, valamint a 4 ütemű motorokhoz való olaj használata tilos.

Ajánlott keverési arány: 40:1

Táblázat 40:1 arányú keverékhez

A benzin mennyisége literben	1	2	3	4	5
Olaj mennyisége ml-ben	25	50	75	100	125

MEGJEGYZÉS! Tilos a keverék más arányainak használata a garancia elvesztésének veszélye mellett.

LÁNC KENÉSE

Az új fűrésznek üres az olajtartálya, ezért az első használat előtt tölts fel a tartályt olajjal (**9. ábra**).

Ennek érdekében az alábbiakat kell tenni:

- Csavarja le az olajbeöntő sapkát **11 (1. ábra)**,
- tölts fel az olajtartályt max. 260 ml-t (ügyeljen arra, hogy töltéskor ne kerüljön szennyeződés a tartályba),
- csavarja fel az olajbeöntő sapkát **11 (1. ábra)**.

A lánc kenéséhez a legjobb, ha láncvezető- és láncolajozó vagy NAX speciális láncolajozó olajat használ.



FIGYELEM!

Ne használjon használt vagy regenerált olajat, mert ez károsíthatja az olaj pumpát.

A lánc kenési rendszer ellenőrzése. A motor beindítása után a gázvezérlő karral állítsa a motort maximális fordulatszámra, és ellenőrizze, hogy a lánc fröcsköli-e az olajat, amint az a **11. Ábra**.

A lánc kenőolaj áramlását úgy lehet beállítani, hogy egy csavarhúzóval dugunk a tengelykapcsoló oldalán lévő alsó nyílásba (12. ábra). Állítsa be az áramlási sebességet az üzemi körülményeknek megfelelően.



MEGJEGYZÉS!

A beállítási tartomány körülbelül ¼ fordulat. A MIN vagy MAX jelölések túllépése a láncolajzó pumpa mechanikai sérülését okozza.
1 - állítócsavar



FIGYELEM!

Az olajtartálynak (megfelelően beállított kenés esetén) szinte teljesen ki kell ürülnie, mire az üzemanyag elfogy. Ügyeljen arra, hogy az olajtartályt is minden alkalommal feltöltse, amikor az üzemanyagot feltölti.

Ne feledje, hogy ha használat után a lánc- és a lánclécs kenőolajat a láncfűrész olajtartályában hagyja, az olaj szivárogni fog a tartályból. Javasoljuk, hogy a munka befejezése után ürítse ki a lánc- és rúdolaj-tartályt.

A láncvezető kenőanyagának szivárgása természetes, ez nem jelent okot reklamációra.

A FŰRÉSZ INDÍTÁSA

A fűrész beindítása:

- Győződjön meg arról, hogy a fűrész szilárdan áll a talajon, és hogy a gyújtógyertya vezeték a gyújtógyertyához van csatlakoztatva.
- Mozgassa a fékkart(13A,B. ábra) bekapcsolt helyzetbe, azaz tolja el a pótmarkolattól, amíg be nem kattann.
- Motorkapcsoló 1 (12. ábra) 'I' vagy 'Start' állásba állítva. (13E. ábra)
- Egyik kezével tartsa meg a fűrészt függőleges helyzetben, egyszer húzza meg a berántózsínort, de ne rángassa (13F. ábra) ellenőrizze, hogy a motor bemelegedett-e és beindul-e.
- Ha a motor nem indul, nyomja meg többször (4-6 alkalommal) az üzemanyagpumpát (13C. ábra), húzza meg a szivató kart (13D. ábra) és húzza a berántózsínort az első ütközésig.
- Csúsztassa vissza a szivatókart, és húzza meg a berántózsínort. A motornak be kell indulnia.

MEGJEGYZÉS! A berántózsínor gyors húzása és rángatása mechanikai sérülést okozhat az berántó szerkezetében.

• Miután a motor beindult, húzza a fékkart 1 (1. ábra) a pótmarkolathoz 2 (1. ábra) és csak ezután a gázkar működtetésével ellenőrizze, hogy a lánc forog-e.



MEGJEGYZÉS! Ha a motor többszöri próbálkozás ellenére sem indul be, az azt jelentheti, hogy a gyújtógyertya el van árasztva. Ezután csavarja ki a gyújtógyertyát, törölje le és szárítsa meg, majd többször húzza meg a berántózsínort (gyújtógyertya nélkül és a fűrész 180° megfordításával), így a hengerből kiűrítve a felesleges üzemanyagot. Ezután ismétlje meg a teljes üzembe helyezési eljárást.

LÁNCFÉK

A fékkart úgy tervezték, hogy a láncfűrész láncot azonnal megállítsa visszarúgás, azaz a láncvezető hirtelen elemelkedése esetén. A fék a tehetetlenségi erő hatására automatikusan működésbe lép.

Minden használat előtt ellenőrizze a fékkar működését a kar előre mozgásával. A gázkar működtetésekor ellenőrizze, hogy a lánc nem forog-e. Ha igen, ez azt jelenti, hogy a fékkar működik. Az ellenőrzés után húzza a fékkart a pótmarkolat felé, amíg nem hallja a kattantást.

VÁGÁS

A munka megkezdése előtt olvassa el a "Biztonsági előírások" című fejezetet. Célszerű először könnyű rönkökön gyakorolni a vágást, ami segít megszokni a gép kezelését.

Ne alkalmazzon nagy erőt a vágáshoz, használjon enyhe nyomást, amikor a motor eléri a maximális sebességet.

Ha a fűrész beszorul a vágandó anyagba, ne próbálja meg erővel kihúzni, hanem használjon éket vagy kart.

VISSZARÚGÁS ELLENI VÉDELEM

Minden használat előtt ellenőrizze a láncfék működését úgy, hogy bekapcsolja a fűrészt, és a motor maximális fordulatszámán 1-2 másodperc múlva a vészféket előre mozgatja. A láncnak azonnal meg kell állnia, amikor a motor teljes fordulatszámán jár. Ha a lánc túl lassan vagy egyáltalán nem áll meg, a fűrész használata előtt cserélje ki a fékszalagot és a kuplungdobot.

Rendkívül fontos, hogy minden használat előtt ellenőrizze a fék megfelelő működését, és hogy a láncot élesen tartsa, hogy a visszarúgás elleni védelem megfelelő szinten maradjon. A védőeszközök eltávolítása, a nem megfelelő karbantartás vagy a láncvezető vagy lánc nem egyenértékű cseréje növelheti a kockázatot vagy súlyos sérülést okozhat.

A tipikus eseteket az ábra szemlélteti 14. ábra.

ÜZEMELTETÉS

FÁK METSZÉSE

A fa kivágása előtt:

- Határozza meg a vágás irányát, figyelembe véve a szelet, a fa lejtését, a nehéz ágak elhelyezkedését, a vágás utáni könnyű munkavégzést és egyéb tényezőket (**15. ábra**).
- A fa körüli terület megtisztításával szervezzen jó menekülési útvonalat.
- Végezzen egy bemetszést a fa mélységének egyharmadáig (**16. ábra**), a fa azon oldalán, ahol a fát dönti.
- Vágjon a bemetszéssel ellentétes oldalon, a bemetszésnél kissé magasabb szinten.



FIGYELMEZTETÉS!

Amikor fát vág ki, figyelmeztesse a közelben tartózkodó embereket a lehetséges veszélyre.

RÖNKHASÍTÁS ÉS FAKIVÁGÁS

A munka megkezdése előtt fel kell mérni az erők (feszültségek) terjedésének irányát a teljes rönkön belül. A vágást mindig a rönk elhajlási irányával ellentétes oldalon fejezze be a vágási ponton, hogy elkerülje a vezető elakadását.

- A földön fekvő fa (**17. ábra**): Félig bevágjuk, majd megfordítjuk a rönköt, és a másik oldalán folytatjuk a vágást.
- Favágó bakra helyezett fa (**18. ábra**): Az A területen alulról felfelé, egyharmad mélységig vágjon, majd felülről lefelé. A B területen vágjon felülről lefelé a mélység egyharmadáig, majd alulról felfelé vágjon.
- A kivágott, kidőlt fa ágainak levágása (**19. ábra**): Először ellenőrizze, hogy az ág merre hajlott. Ezután végezze el az első vágást a hajlat oldaláról, és fejezze be a vágást a másik oldalról. Ha az ág meghajlik, amint a (**19. ábra mutatja**) - alulról felfelé vágjuk, majd felülről lefelé vágjuk.
- A kivágott fa ágainak levágása (**20. ábra**).



Megjegyzés! Először vágja le az ágat körülbelül 1/2 átmérőig, majd vágja le az ágat a tetejéről.



FIGYELMEZTETÉS!

Mindig gondoskodjon arról, hogy a lábait jól megtámassza. Ne álljon fatörzsekre. Vigyázzon a levágott rönk gurulásával.

Vigyázzon, hogy a levágott ág ne rugózzon.

Ne használja a láncfűrész instabil talajon vagy létrán. Ne dolgozzon kinyújtott karral. Ne vágjon vállmagasság felett. A fűrész mindig két kézzel fogja meg.

KARBANTARTÁS

A gép biztonságos karbantartásának szabályait a jelen kézikönyv a következő pontok alatt ismerteti: "Karbantartás és tárolás" című fejezet "A benzines láncfűrészre vonatkozó különleges biztonsági szabályok" című fejezetében.



FIGYELMEZTETÉS!

A készülék tisztítása, ellenőrzése vagy javítása előtt győződjön meg arról, hogy a motor ki van kapcsolva és nem melegszik. Húzza ki a gyújtógyertyát, hogy megakadályozza a láncfűrész véletlen elindulását.

A LÉGSZŰRŐ TISZTÍTÁSA

A szennyezett légszűrő növeli az üzemanyag fogyasztást és csökkenti a belsőégésű motor hatékonyságát. Szükség szerint, de legalább 5 órányi fűrészelés után tisztítsa meg a légszűrőt. A szűrő felületén lévő fűrészport ecsettel eltávolítható. Tisztítsa meg a szűrőt belülről sűrített levegővel.

A légszűrőhöz való hozzáféréshez csavarja ki a szárnycsavarokat **1 (1. ábra)** és távolítsa el a légszűrőfedelelet **2 (2. ábra)**.

Ezután csavarja le a légszűrőt tartó szárnycsavarokat **1 (2. ábra)** és vegye ki a légszűrőt **2 (2. ábra)**. A légszűrőt ki kell szerelni, benzinnel ki kell mosni, meg kell szárítani, és szükség esetén újjal kell helyettesíteni.

HENGERBORDÁK

A hengerbordákon felgyülemlt por túlmelegedést okozhat a láncfűrész motorjában, ezért a hengerbordákat a légszűrő karbantartása során rendszeresen ellenőrizni és tisztítani kell.

GYÚJTÓGYERTYA KARBANTARTÁSA

Annak érdekében, hogy a motor megfelelően működjön, ellenőrizni kell a gyújtógyertya állapotát, a gyújtógyertyának tisztának kell lennie, és a hézagnak 0,5-0,7 mm-nek kell lennie. Eredeti TORCH L8RTF gyertyákat kell használni. A következő műveleteket mindig leállított motorral végezze el:

1. Óvatosan húzza le a gyújtógyertyavezetékét a gyújtógyertyáról. Ne a vezetéknél fogva húzza le, hanem közvetlenül a pipát távolítsa el.
2. Csavarja ki a gyújtógyertyát a mellékelt gyújtógyertyakulccsal.
3. Vizsgálja meg szemrevételezéssel a gyújtógyertyát sérülések és szennyeződések szempontjából. A szén- és koromlerakódások eltávolításához használjon rézdrótkéfért.
4. Ellenőrizze a hézagot hézagmérővel, és állítsa be az elektródák távolságát 0,5-0,7 mm-re (**23. ábra**).
5. Ellenőrizze a gyújtógyertya alátétét, és fordítsa el a gyújtógyertyát egy gyertyakulccsal. Nyomaték 12-15 Nm.
6. Csatlakoztassa a tápkábelt a gyújtógyertyához.
- 7 Ha bármilyen probléma merül fel, forduljon a NAC szervizközpontához.

A LÁNCVEZETŐ ÉS A LÁNC TISZTÍTÁSA

Ellenőrizze a láncvezető és a lánc állapotát 5 óránként, vagy az üzemi körülményektől függően gyakrabban.

Ehhez távolítsa el a láncot a láncvezetőről, majd:

- távolítsa el a fűrészt a vezető horonyból és az olajnyílásból,
- kenje meg a láncvezetőt a végén található olajfuraton keresztül **12 (1. ábra)**.

A részleges kopás elkerülése érdekében a vezetőt időről időre meg kell fordítani.

A vezetősínnek mindig téglalap alakúnak kell maradnia.

Ellenőrizze a vezetősín kopását. Ehhez alkalmazza a vonalzót **1 (24. ábra)** a láncvezető külső oldalán lévő késekhez. Ha rés található (**2. 24. ábra**), a sín rendben van. Ellenkező esetben, ha nincs rés **3 (24. ábra)**, lánc megdőlt (**4. 24. ábra**) a sín elhasználódott. Az ilyen láncvezető javításra vagy cseréjére szorul.

LÁNCKERÉK ELLENŐRZÉSE

Ellenőrizze a lánc meghajtását érintő repedéseket és túlzott kopást. Ha kopást észlel, cserélje ki a lánckereket egy újra. Soha ne tegyen új láncot kopott lánckerekre vagy kopott láncot új lánckerekre (**25. ábra**)

- 1 - kuplungkosár fix lánckerekkel
- 2 - úszó lánckerek
- 3 - tűs csapágó
- 4 - tengelykapcsoló kosár úszó fogaskerekkel

KARBURÁTOR BEÁLLÍTÁSA

A készülék karburátora gyárilag be van állítva, de a normál használat során szükség lehet a beállítására. Ezt megelőzően győződjön meg arról, hogy:

- a fűrészt előzőleg beindították és bemelegítették,
- a szivató ki van kapcsolva,
- a légszűrő és az üzemanyagszűrő tiszta,
- a keverék friss és szennyeződésektől mentes.

A lassú fordulatszám beállítását a **1 jelzésű csavarral maga is elvégezheti (26. ábra)**. A csavar elforgatása az óramutató járásával ellentétes irányba - a fordulatszám csökken, az óramutató járásával ellentétes irányba történő elforgatás növeli a fordulatszámot. A fordulatszám beállításához lassan forgassa el az alapjáratbeállító csavart az óramutató járásával megegyező irányba, amíg a lánc el nem kezd forogni, majd fordítsa a csavart az ellenkező irányba, amíg a lánc meg nem áll.

MEGJEGYZÉS! Ha a beállítás után a lánc a motor üresjárata közben mozog, javíttassa meg a NAC hivatalos szervizében.

A **keverék összetételének beállítása**: ezt a műveletet szerviztechnikusnak kell elvégeznie, mivel a helytelen beállítás a motor túlmelegedését vagy leforrósodását okozhatja. A nem megfelelő szabályozás hátrányosan érinti a környezetvédelmet, és a garanciavédelem elvesztésének kockázatával jár. Ne végezze el ezt a tevékenységet, ha nem rendelkezik a szükséges ismeretekkel és eszközökkel.

LÁNCÉLÉZÉS

A vágószerszámnak mindig tisztának és élesnek kell lennie, hogy a munkát hatékonyan és biztonságosan lehessen végezni. A láncfűrész tompa láncsal való üzemeltetése gyorsabb kopást okoz a láncszem és a lánc meghajtó lánckerekben, és szélsőséges esetben a lánc töréséhez vezethet. Ezért fontos, hogy a láncot időben megéleztesse. A lánc önkezüleg történő élezése speciális szerszámokat és készségeket igényel, ezért célszerű a lánc élezését szakképzett emberekre vagy kerti szerszámszervizekre bízni. Javasoljuk, hogy a hivatalos NAC szerviz szolgáltatásait vegye igénybe.

A vágófogakat akkor élezze, amikor:

- a faforgács por alakúvá válik,
- a vágás több erőkifejtést igényel,
- a vágásnyom nem egyenes,
- a rezgések növekednek,
- nő az üzemanyag fogyasztás.

Figyelmeztetés! Viseljen védőkesztyűt.

Élezés előtt:

- győződjön meg arról, hogy a láncot biztonságos helyzetben tartja,
- győződjön meg arról, hogy a motor ki van kapcsolva,
- Készítsen a láncnak megfelelő méretű kerek reszelőt (láncávolság: 0,325 hüvelyk; reszelő mérete: (4,76 mm)).

Helyezze a reszelőt a vágófogakra, és nyomja erősen előre.

Tartsa meg a vágófog helyzetét amint a **27. ábra** mutatja.

Miután minden egyes vágófog be van állítva, ellenőrizze a mélységet, és reszelje a megfelelő szintre, amint a **29A,B. ábra** mutatja.



Figyelmeztetés!

Ügyeljen arra, hogy az elülső élt lekerekítse, hogy csökkentse a visszarúgás vagy a szíjszakadás lehetőségét (**28. ábra**).

1 - megfelelő ellenőrzés

2 - a kar lekerekítése

3 - standard mélység

Győződjön meg arról, hogy minden vágófog azonos hosszúságú és szögű.

4 - pengehossz

5 - fűrészelési szög

6 - vágófog oldalsó pengéjének élezési szöge

7 - vágófog felső pengéjének élezési szöge

EGYÉB TIPPEK

Ellenőrizze az üzemanyagszivargást, a laza csatlakozókat és a fűrész fő alkatrészeinek sérüléseit, különösen a nyél csatlakozóit és a fűrészrúd rögzítését. Ha bármilyen hibát talál, győződjön meg róla, hogy az újraindítás előtt a javítás megtörtént.

SZÁLLÍTÁS

SZÁLLÍTÁS ELŐTTI TEENDŐK

- Mielőtt mozgatja, kapcsolja ki a fűrész.
- A fűrész szállítása előtt szerelje fel a vágóláncvédőt, és kapcsolja be a láncféket.
- Az esetleges sérülések elkerülése érdekében a fűrész az elülső fogantyúnál fogva hordozza.
- Szállításkor rögzítse a fűrész szállítóhevederekkel, és ha lehetséges, az eredeti csomagolásban szállítsa.

TÁROLÁS

A fűrész száraz, szellőztetett és biztonságos helyen, gyermekek elől elzárva tárolja.

Ha a fűrész nem használja, tárolja tiszta állapotban, sík és száraz felületen. Ha az üzemszünet hosszabb, mint 3 hónap, akkor:

- ürítse ki és tisztítsa meg az üzemanyagtartályt,
- az üzemanyagot a vonatkozó előírásoknak megfelelően ártalmatlanítsa,
- Vegye le a láncot és a rudat, és tartósító olajjal permetezve tisztítsa meg őket,
- alaposan tisztítsa meg a készüléket, különösen a henger lamelláit és a légszűrőt.

HIBAKERESÉS ÉS DIAGNOSZTIKA

HIBAKERESÉS

Hibakeresés		Minden használat előtt	Munka után vagy naponta	Minden üzemanyag feltöltés után	Hetente egyszer	Havonta egyszer	Kár esetén	Szükség esetén
A teljes készüléket	ellenőrizze szemrevételezéssel (állapot, szivárgások és repedések)	x		x				
	tisztítsa meg		x					
Gázipedálkapcsoló és gázipedálzár, kombinált kapcsoló	tesztelje	x		x				
Láncfék	tesztelje	x		x				
	tisztítsa meg		x					x
Üzemanyagszűrő az üzemanyagtartályban	ellenőrizze					x		
	tisztítsa, cseréljen szűrőt						x	
Üzemanyag tartály	tisztítsa meg					x		
Lánc olajtartály	tisztítsa meg					x		
Lánc kenése	ellenőrizze	x						
Fűrészlánc	ellenőrzés, élesség ellenőrzés	x						x
	ellenőrizze a feszültséget	x						x
	élezze meg							x
Láncvezető	ellenőrizze a kopást és sérüléseket	x						
	tisztítsa meg és fordítsa vissza				x			x
	cserélje ki						x	x
Lánckerék	ellenőrizze				x			
Levegő filter	ellenőrizze	x						x
	cserélje ki						x	
Henger bordák	tisztítsa meg					x		
Karbúrator	ellenőrizze az üresjárati beállítást - a lánc nem forgatható	x						x
	állítsa be az üresjárati fordulatszámot							x
Gyújtógyertya	állítsa be az elektródahézagot							x
Minden rendelkezésre álló anyát és csavart (kivéve az állítócsavarokat)	húzza meg							x
Láncfogó	ellenőrizze / cserélje ki	x		x				x

A fenti karbantartási időintervallumok csak a készülék normál működési feltételeire értendők. Ha a napi munkaidő a szokásosnál hosszabb, vagy a vágási körülmények nehezek (nagyon poros környezet, gyantában gazdag fa, trópusi fa stb.), a jelzett műveleteket sokkal gyakrabban kell elvégezni.

HIBAELHÁRÍTÁS

Probléma	Lehetséges ok	A probléma megoldása
Nehézségek a motor hideg indításában.	Üzemanyaghiány.	Ellenőrizze az üzemanyagszintet, szükség esetén adjon hozzá üzemanyagkeveréket.
	Elárasztott vagy sérült gyújtógyertya.	Ellenőrizze, tisztítsa vagy cserélje ki a gyújtógyertyát.
	Nincs szikra a gyújtógyertyánál.	Cserélje ki a gyújtógyertyát egy új gyertyára.
	Nincs csatlakoztatva a szivató.	Lásd a: A motor indítása fejezetet.
	Szennyezett légszűrő.	Tisztítsa meg vagy cserélje ki a szűrőt.
A berendezés lefűl, és nehéz újraindítani.	Az üzemanyagkeverék elfogyott.	Töltse fel az üzemanyagtartályt.
	Eltömődött karburátor.	Tisztítsa meg a karburátort.
	Gyújtáskapcsoló kikapcsolva.	Kapcsolja ki a kapcsolót.
	Túl sok szénlerakódás halmozódott fel a gyújtógyertyán.	Tisztítsa meg a gyújtógyertyát a lerakódott széntől.
	Eltömődött/piszkos üzemanyagszűrő.	Cserélje ki.
	Bekapcsolt szivató.	Kapcsolja ki a szivatót.
Alacsony motorgyorsulási sebesség és gyenge vágási teljesítmény.	A hengerhűtő eltömődött, túl sok korom gyűlt össze a henger felső részén.	Tisztítsa meg a hengert.
	Eltömődött olajkór és/vagy eltömődött légszűrő.	Tisztítsa meg.
	Rosszul meghúzott vagy élezetlen lánc.	Állítsa be és/vagy élesítse.
	Koszorú légszűrő.	Tisztítsa meg vagy cserélje ki.
Az üresjárat nem stabil.	Az üzemanyagsapka túl szorosan van felcsavarozva és/vagy az ütközőcsavar rosszul van beállítva.	Állítsa be egy kertészeti szerszámszervizben. Javasoljuk, hogy a hivatalos NAC szerviz szolgáltatásait vegye igénybe.
	Az üzemanyagsapka túlságosan el van forgatva és/vagy az olaj túl sűrű.	Állítsa be egy kertészeti szerszámszervizben. Javasoljuk, hogy a hivatalos NAC szerviz szolgáltatásait vegye igénybe.
	Víz vagy szennyeződés az üzemanyagrendszerben.	Cserélje ki az üzemanyagot, és ha ez sem segít, a javítást egy minősített szervizben végeztesse el.

MEGJEGYZÉS! Ha a készülék további karbantartást igényel, forduljon a NAC központi szervizéhez.

JÓTÁLLÁS ÉS SZERVIZ

Az Ön által megvásárolt termék kizárólag amatőr (hobby) használatra készült. Ha a készüléket más célra (kereskedelmi, szakmai célra) használják, akkor a garanciavállaló felelőssége a vásárolt készülékre vonatkozóan megszűnik. A garanciára és a NAC szervizhálózatára vonatkozó információkat a mellékelt jótállási jegyen talál.

Ne felejtse el minden használat után megtisztítani a gépet. A berendezés tisztán tartása biztosítja a hosszú távú és megbízható működést. A tisztítás, karbantartás és időszakos ellenőrzés nem azonosak a javítási munkálatokkal. A felhatalmazott NAC szervizközpontok ezeket a tevékenységeket díjköteles szolgáltatásként végezhetik.

SZERSZÁMGÉP ÖSSZESZERELÉSI SÉMÁK

A készülék összeszerelési ábrái a 9. és 10. oldalon találhatóak.

MEGFELELŐSÉGI NYILATKOZAT

Gyártó:

név: **NAC Sp. z o.o.**
cím: Al. Krakowska 39, 05-090 Raszyn, Lengyelország

teljes felelősséggel kijelenti, hogy a gép:

név: **Láncfűrész**
modell: **NAX 200C**
sorozatszám: **047 22 2490749917 5000 000001 - 047 24 2490749917 5000 999999**

megfelel az alapvető követelményeknek:

- ❖ gépekről szóló irányelv **MD 2006/42/EK**,
- ❖ elektromágneses összeférhetőségi irányelv **EMC 2014/30/EU**,
- ❖ zajvédelmi irányelv **NEE 2000/14/EK VI. melléklet és 2005/88/EK**,

megfelel a következő harmonizált szabványok követelményeinek:

- ✓ **EN ISO 11681-1A:2011**,
- ✓ **EN ISO 14982:2009**,

és megfelel a követelményeknek:

- ✓ 2016/1628/EU, 2018/989/EU.

2000/14/EK: a VI. melléklet szerint alkalmazott megfelelőségértékelési eljárás

- ❖ a mért maximális hangteljesítményszint: LWA 110 dB(A),
- ❖ garantált hangteljesítményszint: LWA 117 dB(A).

A megfelelőségértékelési eljárásokat a bejelentett szervezet részvételével végezték el

név: TÜV SÜD Product Service GmbH
cím: Ridlerstrasse 65, 80339 München, Germany
azonosító száma: 0123
vizsgálati jelentés száma: M6A 075033 0040 Rev. 01

A műszaki dokumentáció elkészítésére jogosult személy:

Cím:
NAC Sp. z o.o.
Al. Krakowska 39,
05-090 Raszyn


Jarosław Malinowski

A műszaki ügyek és tanúsítás igazgatója

Raszyn, 2021. szeptember 3

GARANCIA

Tisztelt Partnerünk!

Köszönjük, hogy megvásárolta termékünket, és gratulálunk a helyes választáshoz. Az Ön által megvásárolt készüléket a legmodernebb technológia felhasználásával tervezték és gyártották, és a világszínvonalú minőséget és megbízhatóságot képviseli, miközben környezetbarát.

Szeretnénk emlékeztetni Önt arra, hogy a készülék használata előtt alaposan meg kell ismernie az üzembe helyezési és üzemeltetési eljárásokat, amelyeket a készülékhez mellékelt használati útmutató tartalmaz.

Specializált szervizhálózatunk minden segítséget megad Önnek a műszaki és üzemeltetési tanácsadás terén.

*Hasznos szervizinformációk és a hivatalos szervizközpontok listája megtalálható a weboldalon:
naxpower.com*

GARANCIÁLIS FELTÉTELEK

1. A NAC garantálja a NAX berendezések hatékony működését a használati útmutatóban leírt műszaki és üzemeltetési feltételeknek megfelelően.
2. A készülékre vonatkozó jótállás időtartama 36 hónap a fogyasztó részére ("azaz olyan természetes személy részére, aki a vállalkozóval olyan jogügyletet köt, amely nem kapcsolódik közvetlenül a kereskedelmi vagy szakmai tevékenységéhez"), illetve 12 hónap, ha a készüléket vállalkozó vásárolja meg "(azaz természetes személy, jogi személy és olyan szervezeti egység, amely saját nevében kereskedelmi vagy szakmai tevékenységet folytat)". Ezen időszak után a fogyasztó jogosulttá válik a javításra térítési díj ellenében. **A 36 hónapos garancia feltétele a használat 12 és 24 hónapja között a NAC hivatalos szervizközpontjában elvégzett garanciális felülvizsgálat. Az ellenőrzés térítésmentes, de a készülék szervizbe szállításának valamint a fogyóeszközök, mint például az olaj, gyújtógyertya, légszűrő, üzemanyagszűrő, költségeit a készülék felhasználója/tulajdonosa viseli. Az akkumulátorok nem tartoznak a jótállás és szavatosság hatálya alá.**
3. A jótállási időszak alatt az anyag-, összeszerelési vagy kivitelezési hibák miatt feltárt minden hibát díjmentesen kijavítunk.
4. A garanciális védelem alapja a készüléknek a NAX berendezések hivatalos forgalmazójától történő megvásárlásának igazolása, valamint a NAX márka hivatalos forgalmazója által az eladás napján kiállított, aláírt garanciajegy kinyomtatott példánya. A garanciális védelem nem érvényesül, ha a garancianyomtatványt olyan cég hitelesíti/pecsételi, amely nem a NAX hivatalos forgalmazója. Ez a garancia a Lengyel Köztársaság területén érvényes.
5. A jótállás alá tartozó berendezések hibáit az átvételtől számított 14 munkanapon belül a NAX hivatalos szervizközpontjában kijavítják. Ez a határidő kivételes esetekben 30 munkanapra meghosszabbítható.
6. A Garanciaállaló által nem befolyásolható okokból a fent említett határidő meghosszabbítható, különösen akkor, ha a termék további ellenőrzést/szakértelmet igényel, vagy vis maior formájában olyan körülmények állnak fenn, amelyek megakadályozzák a határidő betartását, pl. árvíz, tűz, sztrájk, természeti katasztrófák, importkorlátozások stb.
7. Az olyan tevékenységek, mint az összeszerelés, karbantartás, időszakos szervizelés, beállítás és tisztítás, valamint az ellenőrzések, olaj- és szűrőcserék, beleértve a fent említett tevékenységekhez használt anyagokat és alkatrészeket, nem tartoznak a garancia hatálya alá. Ezek a tevékenységek díj ellenében végezhetők. A garancia nem terjed ki az akkumulátorok természetes elhasználódására, illetve a normál használatból eredő károsodására.
8. A hibák vagy károk kijavításához a készüléket a vásárlást igazoló bizonylattal és az érvényes jótállási jeggyel együtt a következő címre kell eljuttatni: a legközelebbi hivatalos szervizközpontba vagy a kényelmes "háztól házig" rendszer segítségével, vagy a vásárlás helyére. A készüléket előzetesen meg kell tisztítani. A szerviz/üzlet megtagadhatja a tisztítatlan eszköz javítását. Ha a készüléket el kell szállítani, feltétlenül ki kell üríteni az üzemi folyadékokat (üzemanyag és olaj), mielőtt átadná futárnak vagy az eladónak. A csomagolásnak biztosítania kell a biztonságos szállítást, az eredeti csomagolás ajánlott.
9. A panasz kezelésének módját a garanciaállaló határozza meg. A Garanciaállaló nem köteles csereeszközt biztosítani a garanciális javítás időtartamára.
10. Ez a garancia akkor érvényes, ha a készüléket a mellékelt használati útmutatónak megfelelően üzemeltetik, karbantartják és működtetik.
11. A felhasználó köteles a meghibásodott készülék használatát azonnal abbahagyni. A hibás készülék további üzemeltetése további hibákat okozhat, és veszélyeztetheti a felhasználó vagy harmadik személyek egészségét vagy életét.
12. A garancia nem terjed ki a következők által okozott károkra: mechanikai sérülés, helytelen használat, illetéktelen személyek által végzett módosítások és javítások. Ez vonatkozik a nem megfelelő alkatrészek és szűrők, kenőanyagok, olajok, üzemanyagok felszerelésére és használatára is.
13. A garancia pecsétek (ha vannak) vagy a sorozatszám-tábla megsemmisítése a garancia elutasítását vonhatja maga után.
14. A garancia nem terjed ki a villámcsapás, tűz, árvíz vagy más természeti katasztrófa által okozott hibákra.
15. A garancia nem terjed ki a fogyó és természetesen elhasználódó alkatrészekre, amelyek a működés során elhasználódnak, és amelyek állapotát a felhasználónak kell ellenőriznie, mint például: ékszíjak, izzók, szűrők, gyújtógyertyák, futóművek, kések és vágópengék, késtartók, vágófejek, vágóláncok, láncvezetők, vezérlőkábelek, nyomatékulcsok és csapok.
16. A NAC nem vállal felelősséget a készülék bármilyen célú használatából vagy használatának ellehetetlenüléséből eredő közvetlen vagy közvetett károkért, veszteségekért vagy költségekért.
17. Ha a javítás elvégzése előtt a készüléken karbantartási munkálatokat kell végezni, a szerviz/üzlet a felhasználó/panaszos beleegyezésével, térítés ellenében végezheti el ezeket a munkálatokat.
18. Ha a javítás során a felhasználó vagy harmadik személyek biztonságával kapcsolatos alkatrészek (beleértve a vágópengéket, láncokat, vezetőket, a vágóalkatrészek védőburkolatait és egyéb biztonsággal kapcsolatos alkatrészeket) cseréjét szükségesnek találják, a szervizközpont köteles ezeket az alkatrészeket kicserélni, még akkor is, ha ez a felhasználó/panaszos beleegyezésével díj felszámításával jár. Visszautasítás esetén a szerviz a terméket javítás nélkül visszaküldi.
19. A garancia nem terjed ki a tárgyakban vagy személyekben bekövetkező esetleges károkra.
20. Az eladott árukra vonatkozó jótállás nem zárja ki, nem korlátozza és nem függeszti fel a természetes személy vásárlónak az eladott áruk hibáira vonatkozó, a hibás teljesítésre vonatkozó rendelkezések szerinti jogait.

JÓTÁLLÁSI JEGY

.....
Készülék név *

.....
Modell *

.....
Értékesítés dátuma *

.....
Gyári sorozatszám *

.....
Motor sorozatszám

Kijelentem, hogy elolvastam a Használati útmutatót és a Jótállási jegyet. A megvásárolt berendezést működőképes állapotban, hiánytalanul, a vásárlást igazoló bizonylattal együtt kaptam meg.

A vevő olvasható aláírása.....

.....
Az eladó bélyegzője és olvasható aláírása*¹

* Az eladó által kitöltendő

*¹ **Kijelentem, hogy a NAX berendezések hivatalos, meghatalmazott forgalmazója vagyok.**

A nem hivatalos NAX berendezéseket forgalmazó szervezet által tett hamis nyilatkozat az eladó büntetőjogi felelősségét vonhatja maga után a a Büntető Törvénykönyv 271. cikke és 286. cikke értelmében.

Lp.	Dátum	Javítási jegyzőkönyv no.	Üzem bélyegző
	Készülék benyújtásának dátuma		
	A javítás befejezésének dátuma / A készülék kiadásának dátuma		
	Készülék benyújtásának dátuma		
	A javítás befejezésének dátuma / A készülék kiadásának dátuma		
	Készülék benyújtásának dátuma		
	A javítás befejezésének dátuma / A készülék kiadásának dátuma		
	Készülék benyújtásának dátuma		
	A javítás befejezésének dátuma / A készülék kiadásának dátuma		
	Készülék benyújtásának dátuma		
	A javítás befejezésének dátuma / A készülék kiadásának dátuma		

Az eredeti javítási jegyzőkönyv megegyezik a jótállási jegyen szereplő bejegyzéssel.

